

aip@skyguide.ch
TEL: 043 931 61 68
FAX: 043 931 61 59
AFTN: LSSAYOYX

Schweiz
Svizzera

Suisse
Switzerland

skyguide

AIP Services

CH-8602 WANGEN BEI DÜBENDORF

VFR Manual

SUP 011/17

Publication
date:
07 DEC 2017

CNL SUP 008/17

Update 2: Radio Mandatory Zone (RMZ) am Flugplatz Grenchen (LSZG)
Update 2: Radio Mandatory Zone (RMZ) at Grenchen aerodrome (LSZG)

Folgende SUPPLEMENT Seiten sind im VFR Manual **einzufügen**:

Les pages SUPPLEMENT suivantes sont à **insérer** dans le VFR Manual:

Le pagine SUPPLEMENT seguenti devono essere **introdotte** nel VFR Manual:

Insert the following SUPPLEMENT pages in VFR Manual:

Seite:	gültig bis:
Page:	valable jusqu'au:
Pagine:	valido fino:
Page:	valid to:
VFR RAC 5-11 SUPPLEMENT 1/2 (DE)	28 MAR 2019
VFR RAC 5-11 SUPPLEMENT 3/4 (DE)	28 MAR 2019
VFR RAC 5-11 SUPPLEMENT 5/6 (EN)	28 MAR 2019
VFR RAC 5-11 SUPPLEMENT 7/8 (EN)	28 MAR 2019
VFR RAC 5-11 SUPPLEMENT 9/10 (CHARTS)	28 MAR 2019
LSZG SUP AREA/VAC	28 MAR 2019

Alle **zur Zeit gültigen** SUP-Blätter sind in der **CHECK LIST** des VFR Manual mit **S** gekennzeichnet.

Toutes les pages **SUP en vigueur** du VFR Manual sont désignées par un **S** dans la **CHECK LIST**.

Tutte le pagine **SUP attualmente in vigore** sono contrassegnate da una **S** sulla **CHECK LIST** del VFR Manual.

All **SUP** pages **currently in force** are marked with a **S** on the **CHECK LIST** of VFR Manual.

Update 2: Radio Mandatory Zone (RMZ) am Flugplatz Grenchen (LSZG)

(Korrekturen zum gelöschten SUP 008/17 sind kursiv dargestellt)

Allgemeines

Die Regulation (EU) Nr. 923/2012 der Standardised European Rules of the AIR (SERA) sieht die RMZ als ein Luftraumelement vor, welches neu in der Schweiz ist. Sie kann als Luftraumklasse E, F (zeitlich begrenzt), und G angewendet werden. Die RMZ wird ausserhalb der TWR OPR HR in Kraft treten.

Grundlage

In der Verordnung des Eidgenössischen Departements für Umwelt, Verkehr, Energie und Kommunikation (UVEK) über die Verkehrsregeln für Luftfahrzeuge (VRV-L) vom 20. Mai 2015 (Stand am 15. Juli 2015) steht im Art. 20, Abs. 3:

³"Das BAZL kann einem Flugplatzhalter die Anwendung eines Instrumentenflugverfahrens ohne Flugverkehrskontrolldienst bewilligen, wenn der Flugplatzhalter nachweist, dass die Flugsicherheit gewährleistet ist."

Das BAZL bestimmte die Regionalflugplatz Jura-Grenchen AG als Eignerin des Pilotprojektes und den Standort Grenchen (LSZG) als Durchführungsort des nötigen Pilotprojektes, das Erkenntnisse in Bezug auf die Umsetzbarkeit eines solchen Projektes erbringen soll.

Auswahl geltender Grundsätze

Oberster Grundsatz: Es gelten die Regeln des "Sehen und ausweichen" ("see and avoid") sowie die den jeweiligen Luftraumklassen zugeteilten Sichtweiten und Wolkenabstände.

Für den IFR-Verkehr (An- und Abflüge) wird das Prinzip "one at a time" von Bern APP angewandt.

Bern APP informiert nur über "RWY in use" und QNH. Sämtliche anderen Flug- oder Flugplatzinformationen können dem ATIS Grenchen auf 121.100 MHz entnommen werden.

Der Einsatz von Funkgeräten an Bord von allen Luftfahrzeugen, welche innerhalb der RMZ operieren, ist zu jeder Zeit obligatorisch. Alle Besatzungen inkl. Segelfluggpiloten halten innerhalb der RMZ Zweiwegkommunikation ein.

Simultane Starts und Landungen sind nicht gestattet zwischen:

- Graspisten 06L/24R oder 06R/24L und der Hartbelagpiste
- 06R/24L und der Segelfluggpiste

Änderungen für Flugplatz Grenchen

Die Betriebszeiten der Flugplatzbetriebsorganisation werden von den Betriebszeiten der örtlichen ATC entkoppelt. Der Flugplatzbetrieb wird nach wie vor während den im AIP/VFR Manual veröffentlichten Zeiten durchgeführt, auf ausdrückliche Anfrage bleiben Anpassungen möglich. Die Betriebszeiten der ATC werden reduziert, sie wird neu täglich von 0900LT bis 1215LT und von 1345LT bis 1700LT sichergestellt.

1. Flugbetrieb ausserhalb ATC OPR HR:

1.1. IFR Anflüge:

Wenn die Besatzung spätestens beim Meldepunkt ARVAN der Flugleitstelle Bern APP "established" meldet wird der Radardienst beendet ("Radar service terminated") und die Besatzung setzt Blindübermittlungen von Position und Absicht auf der Frequenz 120.100 MHz ab. Die erste Blindübermittlung muss die Form einer üblichen Standortmeldung und einer üblichen Absichtsbekanntgabe beinhalten.

Die Meldung bei "5 miles final RWY 24" or circling 06 muss weiterhin erfolgen (5.2 miles VOR/DME APP oder 3.5 miles von ZG503 RNAV APP).

Wenn RWY 06 in Betrieb ist, wird das "circling" Verfahren mit den Meldepunkten "entering downwind", "turning base" und "turning final" geflogen.

Wenn RWY 24 in Betrieb ist, wird direkt angefliegen, mit einer Blindübermittlung "final" und einem Vermeiden des direkten Überfliegens von Altreu.

In beiden Fällen ist seitens Bern APP die Möglichkeit eines "missed approach" einbezogen (keine "missed approaches" zu Trainingszwecken gestattet). Der "missed approach" ist auf der RMZ Frequenz zu melden. Beim Verlassen der RMZ muss dieser unverzüglich auf der Frequenz 127.325 MHz gemeldet werden.

Das Verlassen der Piste ist mit Blindübermittlung als "runway vacated" bekanntzugeben.

Der Airport Assistant in Grenchen meldet die Landung Bern APP.

IFR Annulation nach Verlassen der Bern APP Frequenz ist nicht gestattet. Alle IFR Flüge werden durch die Landung und Verlassen der Piste oder mit einem IFR Missed Approach abgeschlossen. (keine VFR Circuits).

Trainings Missed Approches sind nicht erlaubt.

Die Besatzung des Luftfahrzeugs leitet über die Telefonnummer 0800 437 837 "0800 IFR VFR" das Schliessen des Flugplans ein.

Der PIC soll im ICAO Flugplan im Feld 18 unter REMARKS seine Nummer des Mobiltelefons eintragen.

1.2. VFR Anflüge:

Ein Erstaufwurf muss 5 Minuten vor dem Einflug in die RMZ erfolgen.

Die Blindübermittlung enthält:

- Bezeichnung der aufzurufenden Station;
- Rufzeichen;
- Luftfahrzeugtyp;
- Position;
- Flugfläche oder Höhe;
- Die Absicht der Besatzung.

Es gelten weiterhin die Regeln der Luftraumklasse G. Die Verpflichtung zur Blindübermittlung von Standort und Absicht bleibt bestehen.

Die RMZ ermöglicht An- und Abflüge unter Instrumentenflugregeln zu und vom unkontrollierten Flugplatz. Aufgrund der erhöhten Kollisionsgefahr zwischen IFR und VFR-Verkehr beim Einflugpunkt "E" soll dieser durch den VFR-Verkehr gemieden werden. Es soll über "S" in die Platzrunde eingeflogen werden.

Der IFR-Meldepunkt "5 miles final RWY 24" (5 miles DME) entspricht der topografischen Bezeichnung "Solothurn Hauptbahnhof".

Das Verlassen der Piste ist mit Blindübermittlung als "runway vacated" bekanntzugeben.

1.3. IFR Abflüge:

Der PIC eines IFR-Fluges muss vor dem Abflug Bern APP über die Telefonnummer +41 (0) 32 396 96 32 anrufen und den verlangten SID mitteilen.

Ist die Besatzung am Holding Point startbereit muss über die gleiche Telefonnummer +41 (0) 32 396 96 32 ein "release" eingeholt werden. Sofern von der ATC nichts anderes angegeben wird, ist der "release" maximal 3 Minuten gültig. Der ATCO Bern gibt dazu eine Zeitansage (time check).

Die anderen Luftfahrzeuge auf dem Boden oder in der RMZ müssen mittels Blindübermittlung von Standort und Absicht durch die abfliegende Besatzung informiert werden.

Beim Verlassen der RMZ kontaktiert der PIC BRN DEP unverzüglich auf 127.325 MHz.

Die Anordnungen von Berne APP sind strikte einzuhalten.

1.4. VFR Abflüge:

Die anderen Luftfahrzeuge auf dem Boden oder in der RMZ müssen mittels Blindübermittlung von Standort und Absicht durch die abfliegende Besatzung informiert werden.

Die Vorbereitungen wie "check before departure" und "engine check" vor dem Abflug sollen durch die Besatzungen gemäss AD chart Seite 9 und PRKG chart Seite 10 (im VFR SUP) auf den neuen "run up" Positions durchgeführt werden. Die Flugvorbereitungen sind bei Erreichen der "holding positions" abgeschlossen.

1.5. Flugbewegungen auf den Platzrunden

"blind calls" bei Höhen- und Richtungsänderungen insbesondere Downwind / Base und Final mit RWY 06 oder RWY 24.

"blind calls" zur Bekanntgabe der eigenen Absichten an die anderen Luftfahrzeuge im selben Luftraum.

1.6. Pistenbeleuchtung und visuelle Anflughilfe

Drücken der Sprechtaaste des auf die Frequenz 120.100 MHz eingestellten Flugfunkgerätes

- 7 Mal für LIH RTHL REDL RENL APAPI und RTIL FLG W RWY 06 und 24.
- 5 Mal für LIM RTHL REDL RENL und APAPI RWY 06 und 24.
- 3 Mal für LIL RTHL REDL RENL und APAPI RWY 06 und 24.

PTT	RTHL	RTIL	REDL & RENL	APAPI	Intensität (%)	Intensität
7 Mal	Ja	Ja	Ja	Ja	100	LIH
5 Mal	Ja	Ja	Nein	Ja	30	LIM
3 Mal	Ja	Ja	Nein	Ja	3	LIL

2. ATS AIRSPACE

2.1. Designation and lateral limits Grenchen CTR / RMZ

47 13 05 N 007 32 31 E -

Arc of circle centred on 47 11 32 N 007 31 52 E, Radius 1.60 NM, Clockwise

47 11 13 N 007 34 10 E - 47 08 02 N 007 23 23 E - 47 07 52 N 007 21 00 E,

Arc of circle centred on 47 09 18 N 007 22 02 E, Radius 1.61 NM, Clockwise

47 10 03 N 007 19 58 E - 47 11 15 N 007 23 08 E - 47 13 05 N 007 32 31 E

2.2. Vertical limits

CTR: 4500 ft AMSL (1350 m); RMZ: 2000 ft AGL.

2.3. Airspace classification

CTR: D

RMZ: G

2.4. Korrekturen CTR/RMZ

CTR Grenchen sollte **CTR/RMZ Grenchen** auf folgenden Karten heissen:

LUFTFAHRTKARTE / CARTE AÉRONAUTIQUE / AERONAUTICAL CHART ICAO /

OACI 1: 500'000

2017 MAR 30 (46. Edition)

ZURICH AREA CHART 1: 250'000 / GENEVA AREA CHART 1: 250'000

2017 MAR 30 (8. Edition)

SEGELFLUGKARTE / CARTE VOL À VOILE / CARTA VOLO A VELA / GLIDER CHART 1: 300'000

2017 MAR 30 (26. Edition)

Update 2: Radio Mandatory Zone (RMZ) at Grenchen aerodrome (LSZG)

(Corrections to cancelled SUP 008/17 are stated in Italic)

General

Regulation (EU) No 923/2012 on Standardised European Rules of the Air (SERA) provides the RMZ as an airspace element, which is new for Switzerland. It may be applied to airspace classes E, F (time-restricted), and G. The LSZG RMZ will be in place outside TWR OPR HR.

Legal basis

Article 20, paragraph 3 of the Ordinance of the Federal Department of the Environment, Transport, Energy and Communications (DETEC) on Traffic Regulations for Aircraft dated 20 May 2015 (status as of 15 July 2015) contains the following wording:

³ "The Federal Office of Civil Aviation (FOCA) may license an airport operator to apply an instrument flight procedure without an ATC service if the airport operator is able to demonstrate that flight safety is assured."

The FOCA designated "Regionalflygplatz Jura-Grenchen AG" as owner of the pilot project and Grenchen (LSZG) as place of implementation of the required pilot project that is intended to yield findings regarding the feasibility of such a project.

Selection of applicable principles

It is of paramount importance: "see and avoid" in accordance with the visibility distances and proximity to clouds specified for the airspace classes concerned.

For IFR operations (departures and arrivals), the principle of "one at a time" is applied by Berne APP.

Berne APP will only provide RWY in use and QNH. Other flight and airport information services are provided by Grenchen ATIS on 121.100 MHz.

The activation of radios on board all aircraft operating within the RMZ is compulsory at any time. All flight crews including glider pilots, shall maintain two-way communication within the RMZ.

Simultaneous movements are not permitted between:

- the grass runways 06L/24R or 06R/24L and the concrete runway
- 06R/24L and the glider strip

Changes to Aerodrome Grenchen

The airport hours of operation are to be separated from the operating hours of the local ATC service. The airport is continued to be operated during the hours specified in the AIP/VFR manual, though adaptations may be made upon explicit request. The operating hours of the ATC service are reduced. This service will now be available from 0900LT until 1215LT and from 1345LT until 1700LT.

1. Flight operations outside ATC OPR HR:

1.1. IFR Approaches:

If the crew reports "established" on the inbound track, latest at ARVAN, the radar service will be terminated and the crew will be instructed to make blind calls on frequency 120.100 MHz regarding their position and intent.

The initial call must take the form of a standard position report and a declaration of intent.

Crew shall report 5 miles final RWY 24 or circling 06 (5.2 miles VOR/DME APP or 3.5 miles from ZG503 RNAV APP).

If RWY 06 is in operation, the crew is required to adopt the circling procedure with reporting points "entering downwind", "turning base" and "turning final".

If RWY 24 is in operation, the crew is required to make a direct approach with blind call "final" and avoid overflying Altreu.

In both cases, the option of a "missed approach" (no training missed approaches) is included in the clearance by Berne APP. The missed approach shall be reported on the RMZ frequency. When leaving the RMZ, the missed approach shall be reported immediately on frequency 127.325 MHz.

Leaving the runway shall be reported with blind call "runway vacated" on the RMZ frequency.

The airport assistant in Grenchen will forward this information to Bern APP. Cancelling IFR after leaving Bern APP frequency is not allowed. All IFR Flights must land and vacate the runway or fly the IFR missed approach procedures (no VFR circuit). Missed approach for training purposes are not allowed.

The crew of the aircraft has to close the flight plan by calling 0800 437 837 "0800 IFR VFR". PIC shall state his mobile phone number under field 18 REMARKS in the ICAO flightplan.

1.2. VFR Approaches:

Initial radio contact must take place 5 minutes prior entering RMZ.

This blind call shall contain:

- The designator of the station being called;
- Call sign;
- Type of aircraft;
- Position;
- Flight level or altitude;
- The intention of the flight crew.

The regulations of Airspace Class G and the obligation to make a blind call concerning location and intent continues to apply.

The RMZ enables approaches and departures under Instrument Flight Rules (IFR) to and from the uncontrolled aerodrome. Due to the higher risk of collisions between IFR and VFR traffic at entry point "E", this point should be avoided by VFR traffic, which should enter the traffic pattern via "S".

The IFR reporting point "5 miles final RWY24" (5 miles DME) corresponds to the topographic designation, "Solothurn Hauptbahnhof" (Solothurn main railway station).

Leaving the runway shall be reported with blind call "runway vacated".

1.3. IFR Departures:

Prior to departure, PIC shall call Berne APP by phone number +41 (0) 32 396 96 32 and state his requested SID. This is by no means an approval to depart.

When ready for departure a "release" from Berne APP shall be obtained +41 (0) 32 396 96 32. If not otherwise stated by ATC the release is valid for 3 minutes. A time check will be given by the ATCO.

The crew of a departing aircraft must make blind calls to inform other aircraft on the ground or in the RMZ about its location and intentions.

The instruction issued by Berne APP shall be complied with.

1.4. VFR Departures:

The crew of a departing aircraft must make blind calls to inform other aircrafts on the ground or in the RMZ about its location and intentions.

"Engine run-up" and "check before departure" shall be executed on the apron at the designated run-up positions as per AD chart page 9 and PRKG chart on page 10 in order to be ready for departure when reaching the holding point.

1.5. Flight movements in traffic patterns:

Blind calls shall be made for changes in altitude and direction. Report Downwind/Base and Final with RWY 06 or RWY 24.

Blind calls shall be made to announce the crew's own intentions.

1.6. Runway lighting and visual approach slope indicator:

- Activate push-to-talk button on FREQ 120.100 MHz
- *7 times to get LIH RTHL REDL RENL APAPI and RTIL FLG W RWY 06 and 24.*
- *5 times to get LIM RTHL REDL RENL and APAPI RWY 06 and 24.*
- *3 times to get LIL RTHL REDL RENL and APAPI RWY 06 and 24.*

PTT	RTHL	RTIL	REDL & RENL	APAPI	Intensity (%)	Intensity
7 times	Yes	Yes	Yes	Yes	100	LIH
5 times	Yes	Yes	No	Yes	30	LIM
3 times	Yes	Yes	No	Yes	3	LIL

2. ATS AIRSPACE

2.1. Designation and lateral limits Grenchen CTR / RMZ

47 13 05 N 007 32 31 E -

Arc of circle centred on 47 11 32 N 007 31 52 E, Radius 1.60 NM, ClockWise

47 11 13 N 007 34 10 E - 47 08 02 N 007 23 23 E - 47 07 52 N 007 21 00 E,

Arc of circle centred on 47 09 18 N 007 22 02 E, Radius 1.61 NM, ClockWise

47 10 03 N 007 19 58 E - 47 11 15 N 007 23 08 E - 47 13 05 N 007 32 31 E

2.2. Vertical limits

CTR: *4500 ft AMSL (1350 m)*; RMZ: 2000 ft AGL.

2.3. Airspace classification

CTR: D

RMZ: G

2.4. correction CTR/RMZ

CTR Grenchen should read **CTR/RMZ Grenchen** on following charts:

LUFTFAHRTKARTE / CARTE AÉRONAUTIQUE / AERONAUTICAL CHART ICAO /
OACI 1: 500'000

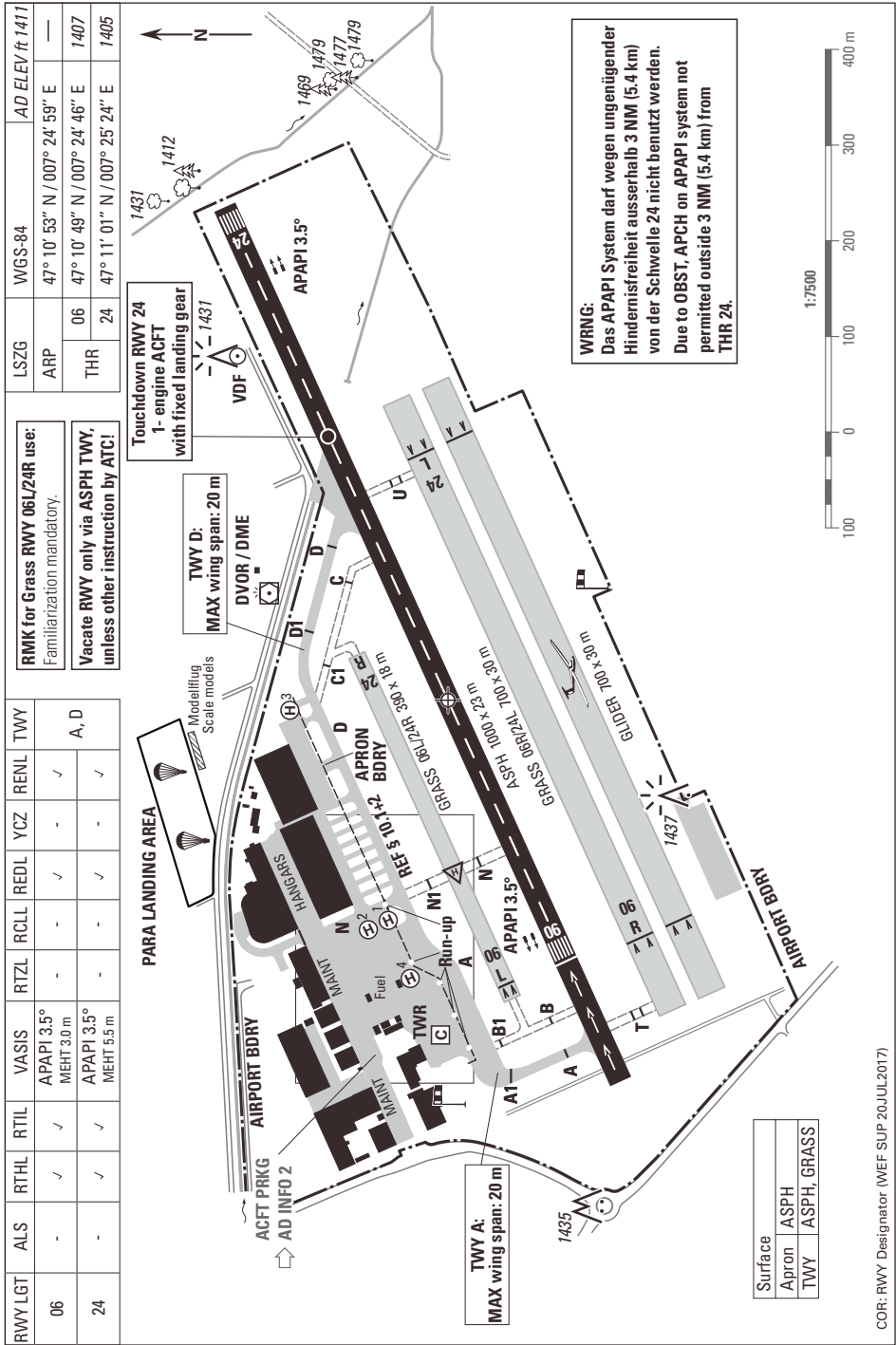
2017 MAR 30 (46. Edition)

ZURICH AREA CHART 1: 250'000 / GENEVA AREA CHART 1: 250'000

2017 MAR 30 (8.Edition)

SEGELFLUGKARTE / CARTE VOL À VOILE / CARTA VOLO A VELA / GLIDER CHART 1: 300'000

2017 MAR 30 (26. Edition)



LSZG	WGS-84	AD ELEV ft 1411
ARP	47° 10' 53" N / 007° 24' 59" E	—
THR	06	47° 10' 49" N / 007° 24' 46" E 1407
	24	47° 11' 01" N / 007° 25' 24" E 1405

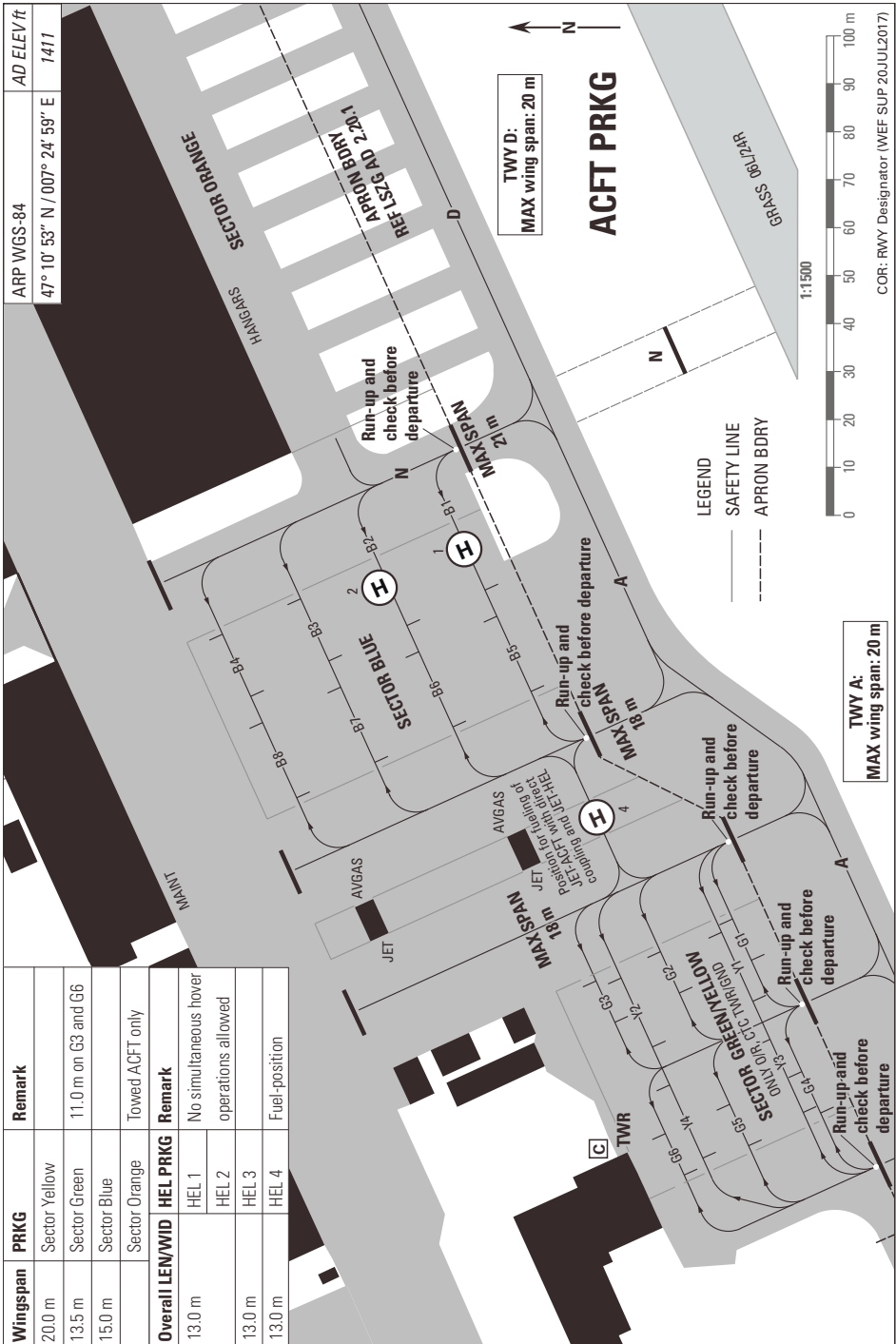
RMK for Grass RWY 06L/24R use:
Familiarization mandatory.

Vacate RWY only via ASPH TWY,
unless other instruction by ATC!

RWY LGT	ALS	RTHL	RTIL	VASIS	RTZL	RCLL	REDL	YCZ	RENL	TWY
06	-	✓	✓	APAPI 3.5° MEHT 3.0 m	-	-	✓	-	✓	A, D
24	-	✓	✓	APAPI 3.5° MEHT 5.5 m	-	-	✓	-	✓	

Surface	
Apron	ASPH
TWY	ASPH, GRASS

COR: RWY Designator (WEF SUP 20 JUL 2017)



ARP WGS-84	AD ELEV ft
47° 10' 53" N / 007° 24' 59" E	1411

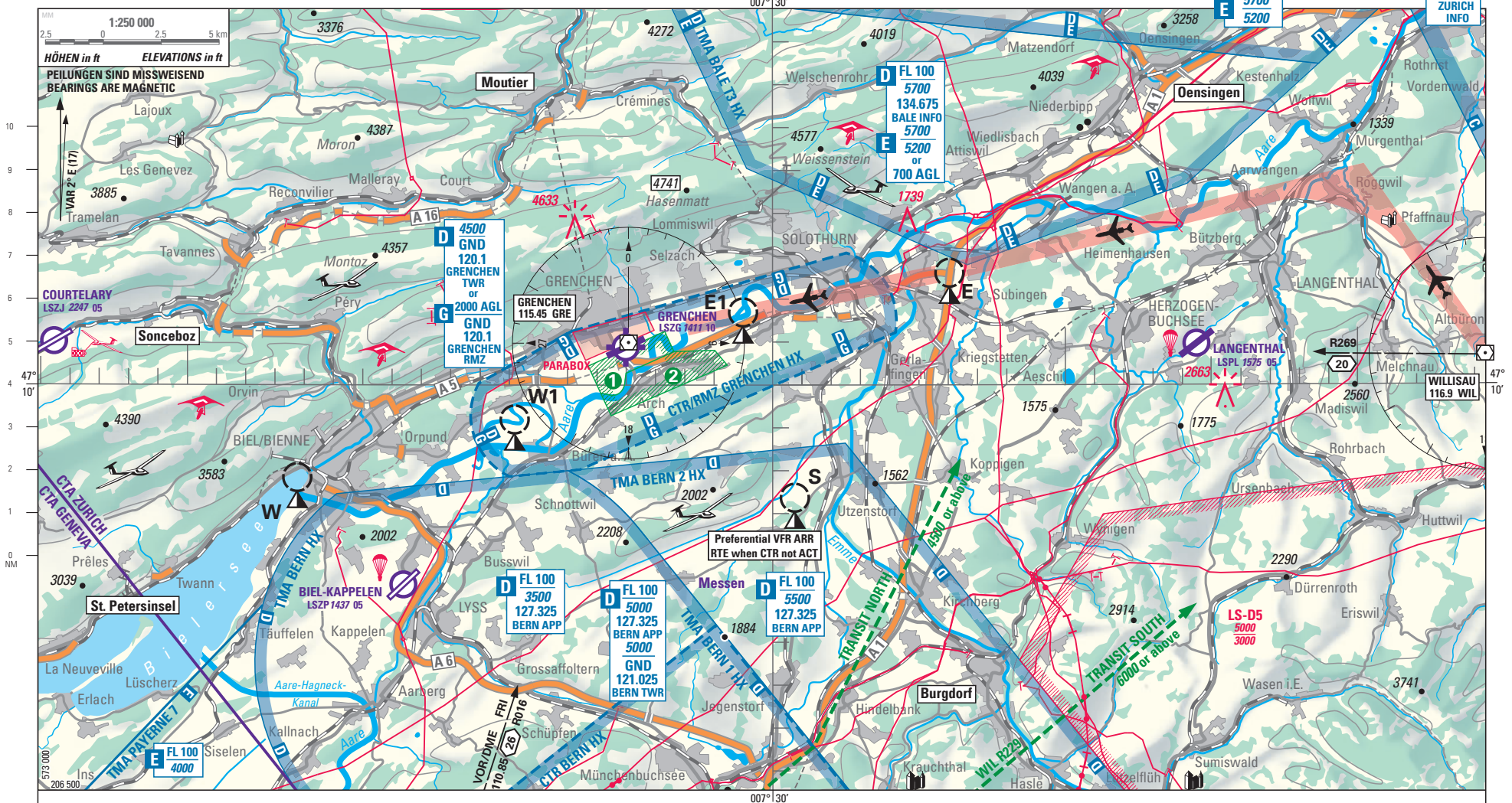
Wingspan	PRKG	Remark
20.0 m	Sector Yellow	
13.5 m	Sector Green	11.0 m on G3 and G6
15.0 m	Sector Blue	
	Sector Orange	Towed ACFT only
Overall LEM/WID	HEL PRKG	Remark
13.0 m	HEL 1	No simultaneous hover operations allowed
13.0 m	HEL 2	
13.0 m	HEL 3	
13.0 m	HEL 4	Fuel-position

VFR AREA KARTE
VFR AREA CHART

ELEV 1411 ft (430 m)

ATIS	121.1		
TWR/VDF	120.1	119.7	121.5
GND	121.8		
RMZ	120.1		

GRENCHEN
LSZG



ATIS GRENCHEN abhören (ATIS Kennung bestätigen)
MNT GRENCHEN ATIS (confirm ATIS designator)

Erster Funkkontakt 5 min vor Einflug in CTR/RMZ oder
First RDO contact 5 min prior entering CTR/RMZ or
Transponder aktivieren falls vorhanden
Operate Transponder when installed



Nur INBD obligatorisch
Only INBD compulsory

S

Bevorzugte Anflugsroute wenn CTR nicht aktiv
Preferential VFR ARR route when CTR not active

Moutier
Oensingen
Sonceboz
Burgdorf
St. Petersinsel



CTN: IFR APCH AREA



CTN: PJE bis/up to FL 140



TMA VFR TRANSIT Routen
TMA VFR TRANSIT routes

Nur wenn CTR aktiv / Only when CTR active:

SECTOR BRAVO BRAVO



GND / 4500 Einflug verboten



2700 / 4500 Entering prohibited

Höhen über Meer in ft; Höhen über Grund in ft
Altitudes in ft; Heights in ft

W 47° 07' 48" N / 007° 13' 47" E GRE R246 D8.4 Routen/Routes

W1 47° 09' 16" N / 007° 21' 26" E GRE R233 D3.0 W - W1

E 47° 12' 38" N / 007° 36' 00" E GRE R075 D7.6 E - E1

E1 47° 11' 38" N / 007° 28' 57" E GRE R074 D2.7 S - Outer Base RWY 24

S 47° 07' 22" N / 007° 30' 44" E GRE R131 D5.3 S - Outer Right Base RWY 06

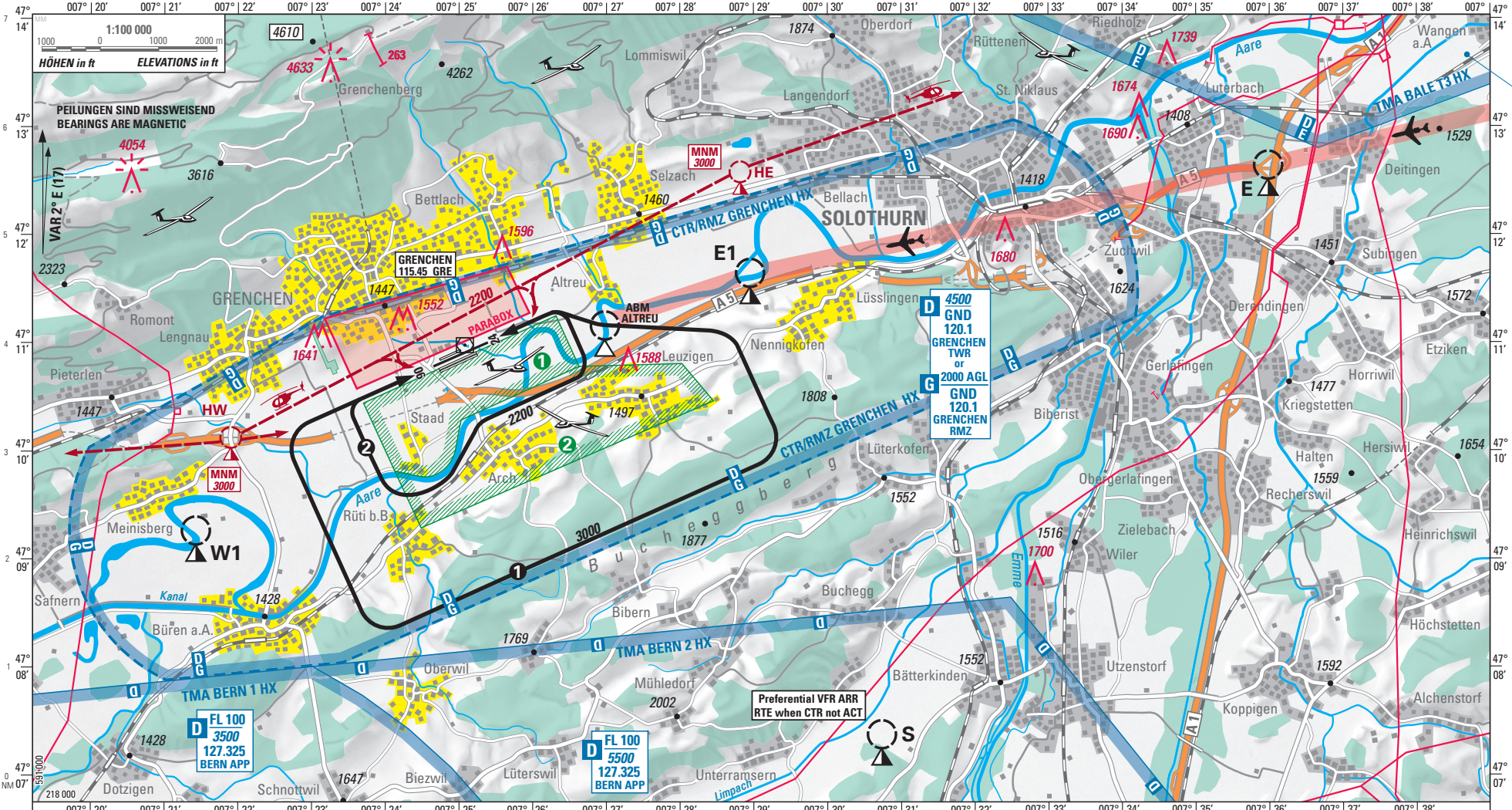
Verlassen der CTR/RMZ melden
Report when leaving CTR/RMZ

SICHTANFLUGKARTE
VISUAL APPROACH CHART

ELEV 1411 ft (430 m)

ATIS	121.1		
TWR/VDF	120.1	119.7	121.5
GND	121.8		
RMZ	120.1		

GRENCHEN
LSZG



D	FL 100
	5700
	134.675
	BALE INFO
E	5700
	5200
	or 700 AGL

ATIS GRENCHEN abhören (ATIS Kennung bestätigen)
MINT GRENCHEN ATIS (confirm ATIS designator)

Lärmempfindliche Gebiete
Noise sensitive areas

Nur INBD obligatorisch
Only INBD compulsory

S **Bevorzugte Anflugsroute wenn CTR nicht aktiv**
Preferential VFR ARR route when CTR not active

Routen/Routes

- W - W1 Verlassen der CTR/RMZ melden
- E - E1 Report when leaving CTR/RMZ
- S - Outer Base RWY 24
- S - Outer Right Base RWY 06

Nur wenn CTR aktiv / Only when CTR active:

- SECTOR BRAVO BRAVO**
- 1** GND / 4500 **Einflug verboten**
- 2** 2700 / 4500 **Entering prohibited**

An- und Abflüge von/nach Süden erfolgen via
Queranflug ÄUSSERE PLATZRUNDE
For ARR and DEP from/to south proceed via
base/cross-wind OUTER CIRCUIT

- 1** Einziehfahrwerk und mehrmotorige ACFT
Retractable LDG gear and multi-engine ACFT
- 2** ACFT mit festem Fahrwerk
Fixed LDG gear ACFT

HEL Routen / HEL Routes
→ AD INFO § 10

Erhöhte GLD ACT
Intense GLD ACT

CTN: PJE bis/up to FL 140

CTN: Hohe Vogelkonzentrationen in der Flugplatzumgebung
Intense bird concentration in the vicinity of the aerodrome

CTN: IFR APCH AREA

Höhen über Meer in ft; Höhen über Grund in ft
Altitudes in ft; Heights in ft

COR: RWY Designator, OBST